

**бюджетное профессиональное образовательное учреждение  
Омской области «Сибирский профессиональный колледж»**

## **ВЫПУСКНАЯ КВАЛИФИКАЦИОННАЯ РАБОТА**

**Методические рекомендации для студентов**

специальности **43.02.02** Парикмахерское искусство

**ДЛЯ СТУДЕНТОВ ОЧНОЙ ФОРМЫ ОБУЧЕНИЯ**

Омск 2020

Одобрена  
цикловой методической комиссией  
технологии швейных изделий и  
парикмахерского искусства

протокол № \_\_\_\_  
от « \_\_\_\_ » \_\_\_\_\_ 2020 г.

Методические рекомендации разработаны на основе  
Федерального государственного образовательного  
стандарта по специальности среднего  
профессионального образования 43.02.02  
Парикмахерское искусство и программы  
Государственной итоговой аттестации для  
специальности 43.02.02 Парикмахерское искусство.

Председатель ЦМК  
\_\_\_\_\_ Н.А. Пензельская

Зам. директора по учебно-методической работе  
\_\_\_\_\_ В.В. Граустин

Организация - разработчик: БПОУ ОО "Сибирский профессиональный колледж"

Разработчики: преподаватель Фадеева В.В.

Методические рекомендации по выполнению выпускной квалификационной работы (дипломного проекта) составлены в соответствии с требованиями ФГОС СПО и являются частью учебно-методического комплекса (УМК) по специальности 43.02.02 Парикмахерское искусство  
Методические рекомендации адресованы студентам очной формы обучения.

Рекомендована учебно-методическим советом БПОУ ОО «Сибирский профессиональный колледж»  
для применения в учебном процессе, протокол № \_\_\_\_ от  
« \_\_\_\_ » \_\_\_\_\_ 2020 г.

## СОДЕРЖАНИЕ

ВВЕДЕНИЕ .....	4
1 ЦЕЛИ И ЗАДАЧИ ВЫПУСКНОЙ КВАЛИФИКАЦИОННОЙ РАБОТЫ .....	5
2 ОРГАНИЗАЦИЯ И ПОСЛЕДОВАТЕЛЬНОСТЬ ВЫПОЛНЕНИЯ ВКР .....	6
2.1 Выбор и утверждение темы ВКР .....	6
2.2 Разработка задания на выполнение ВКР.....	7
2.3 Разработка календарного плана выполнения ВКР.....	7
2.4 Руководство и контроль работы студента .....	8
3 СТРУКТУРА ВЫПУСКНОЙ КВАЛИФИКАЦИОННОЙ РАБОТЫ.....	10
3.1 Примерная структура ВКР .....	10
3.2 Содержание частей и разделов дипломного проекта и методические указания к их выполнению .....	11
4 Оформление ВКР.....	26
4.1 Общие рекомендации к оформлению ВКР.....	26
4.2 Построение ВКР .....	27
4.3 Изложение текста ВКР.....	28
4.4 Оформление приложений .....	28
4.5 Оформление таблиц .....	29
4.6 Оформление списка использованных источников.....	30
5 ПОРЯДОК ПРЕДСТАВЛЕНИЯ ВКР .....	32
5.1 Отзыв на ВКР .....	32
5.2 Нормоконтроль .....	32
5.3 Предварительная защита .....	33
5.4 Рецензирование.....	33
5.5 Допуск на защиту .....	34
6 ЗАЩИТА ВЫПУСКНЫХ КВАЛИФИКАЦИОННЫХ РАБОТ .....	35
ПРИЛОЖЕНИЕ А Бланк задания на выполнение ВКР .....	37
ПРИЛОЖЕНИЕ Б Образец титульного листа ВКР .....	39
ПРИЛОЖЕНИЕ В Бланк отзыва руководителя на ВКР.....	40
ПРИЛОЖЕНИЕ Г Бланк отзыва руководителя на ВКР .....	41
ПРИЛОЖЕНИЕ Д Пример оформления списка использованных источников .....	42
ПРИЛОЖЕНИЕ Е Бланк рецензии на выпускную квалификационную работу.....	43

## **ВВЕДЕНИЕ**

Выпускная квалификационная работа (далее - ВКР) в форме дипломного проекта является завершающим этапом процесса обучения. В процессе ВКР студент должен показать свои знания и умение анализировать, самостоятельно исследовать источники творчества и современные направления моды, решать поставленные задачи, разрабатывать комплекс услуг учитывая тему и индивидуальные особенности клиента.

В методических рекомендациях отражены задачи ВКР, требования к структуре и содержанию, даются рекомендации по выполнению, оформлению и порядку защиты выпускных квалификационных работ.

Методические рекомендации разработаны на основании Федерального государственного образовательного стандарта среднего профессионального образования для специальностей 43.02.02 Парикмахерское искусство и программы Государственной итоговой аттестации для специальности 43.02.02 Парикмахерское искусство.

# 1 ЦЕЛИ И ЗАДАЧИ ВЫПУСКНОЙ КВАЛИФИКАЦИОННОЙ РАБОТЫ

Дипломный проект выполняется на заключительном этапе обучения, целями которого являются:

- систематизация, закрепление и углубление теоретических знаний и практических умений по специальности;
- выявление способности применять полученные знания при решении конкретных практических задач;
- развитие навыков самостоятельной работы;
- развитие творческого потенциала;
- готовность к профессиональной деятельности в качестве технолога.

Задачами дипломного проекта являются:

- разработка причёски, макияжа и образа в целом на основе анализа источника творчества, направлений моды, индивидуальных особенностей модели и разработка конкретных предложений по технологии их выполнения;
- применение различных методов проектирования и современных технологий для создания художественного образа;
- развитие профессионально – личностного потенциала студентов и совершенствование их навыков самообразования.

## 2 ОРГАНИЗАЦИЯ И ПОСЛЕДОВАТЕЛЬНОСТЬ ВЫПОЛНЕНИЯ ВКР

### 2.1 Выбор и утверждение темы ВКР

Тематика ВКР должна быть актуальной и учитывать специфику направления подготовки, кроме этого, должна быть связана с содержанием будущей профессиональной деятельности студента и соответствовать одному или нескольким профессиональным модулям.

Тематика ВКР определяется выпускающей ЦМК с учетом предложений самих студентов. Тематика ВКР формируется на стадии подготовки приказа о направлении на преддипломную практику при активном участии студентов-дипломников.

При выборе темы проекта студент может обратиться на соответствующее отделение и ознакомиться с перечнями примерных тем, рекомендованных преподавательским составом. Вместе с тем, выбирая тему, студент может ориентироваться на свой интерес, приобретенный опыт написания докладов, сообщений, изучение специальной литературы и рекомендации руководителя ВКР.

В некоторых случаях возможен выбор темы, отсутствующей в списках, однако представляющей практический интерес. Такая тема должна быть согласована и утверждена заведующим отделением.

*Название темы ВКР* должно быть кратким и отражающим суть проекта; в названии должен быть указан девиз, раскрывающий суть источника творчества.

Корректировка темы ВКР допускается только в течение первой недели преддипломной практики и оформляется в виде заявления студента на имя заместителя директора по учебной работе (далее – УР) с обоснованием необходимости изменения темы. Заявление визируется руководителем ВКР. Темы ВКР не могут повторяться в списке тем выпускников одного года выпуска. При повторении формулировки темы в списках тем других годов выпуска должны быть назначены другие параметры задания на выполнение.

Примерный перечень тем выпускных квалификационных работ в форме дипломных проектов выпускников специальности 43.02.02 Парикмахерское искусство

1. Разработка и выполнение модели женской стрижки, окрашивания, укладки, для создания современного художественного образа под девизом «.....».
2. Разработка и выполнение модели мужской стрижки, окрашивания, укладки, для создания современного художественного образа под девизом «.....».
3. Разработка и выполнение модели женской причёски, для создания современного художественного образа под девизом «.....».

## 2.2 Разработка задания на выполнение ВКР

Исходным документом, устанавливающим общий состав и объем проекта, является задание на выполнение ВКР.

Задание на ВКР студент получает за две недели до преддипломной практики после согласования темы ВКР.

Задание на выполнение ВКР составляется на типовом бланке. Пример типового бланка задания на выполнение ВКР приведено в приложении А.

Задание должно быть подписано, студентом, руководителем, заведующем отделением. Полностью оформленное и подписанное задание представляется заведующему отделением для утверждения зам. директора по УР.

## 2.3 Разработка календарного плана выполнения ВКР

Календарный план выполнения ВКР содержит сведения об этапах работы, результатах и сроках выполнения задания.

Как правило, ВКР состоит из нескольких этапов:

- *подготовительный этап*, который охватывает период преддипломной практики. На этом этапе проводится сбор, изучение и систематизация исходной информации по проекту. Студент должен тщательно изучить и проанализировать источник творчества, современные направления в моде. И выявить наиболее характерные черты: форму, цветовую гамму, фактуру, объем и т.д. присущие источнику творчества и актуальным тенденциям.

- *этап разработки ВКР*, на котором выполняется разработка эскизов исходя из анализа источника творчества и модных тенденций. Все разработки должны быть согласованы с руководителем ВКР. Только после этого разрабатываются инструкционно-технологические карты для выполнения разработанного образа;

- *заключительный этап*, на котором производится оформление ВКР в виде пояснительной записки и иллюстративный материал.

Пример оформления календарного листа задания ВКР для студентов специальности 43.02.02 Парикмахерское искусство выполнен в таблице 1.

Таблица 1 – Календарный план

Наименование этапа выполнения ВКР	Наименование разделов ВКР (содержание этапов)	Срок выполнения
Подготовительный	Введение	
Основной	1 Творческая часть	
	1.1 Анализ источника творчества	
	1.2 Анализ современных направлений в моде	
	1.3 Обоснование выбора модели причёски и образа в целом	
	2. Композиционно – технологическая часть	
	2.1 Анализ композиционного построения выбранной модели причёски	
	2.1 Выбор технологических методов выполнения причёски	
	2.3 Оптимизация причёски	
	Заключение	
	Список использованных источников	
Приложения		
Заключительный	Нормоконтроль ВКР	
	Получение отзыва о ВКР	
	Составление доклада	
	Предзащита	
	Рецензирование и подготовка к защите	

## 2.4 Руководство и контроль работы студента

Руководителями ВКР назначаются, как правило, ведущие преподаватели выпускающей ЦМК, сотрудники и высококвалифицированные специалисты предприятий и организаций. За одним руководителем закрепляется обычно не более 8 студентов.

Студент выполняет ВКР самостоятельно под контролем руководителя.

Руководитель ВКР проводит следующие мероприятия в течение всего периода выполнения:

- выдает студенту задание на выполнение ВКР до начала преддипломной практики, которое в дальнейшем уточняется и корректируется;
- оказывает помощь студенту в сборе и обобщении необходимых материалов;
- систематически консультирует студента;
- контролирует выполнение студентом всех разделов проекта в сроки, остановленные графиком;



- осуществляет общий контроль за ходом выполнения проекта и предоставляет сведения о проценте его готовности выпускающей ЦМК;
- представляет законченный ВКР со своим отзывом заведующему отделением для направления на рецензию и выхода на защиту.

Руководитель периодически информирует заведующего отделением о состоянии работы студента-дипломника.

Перед сдачей ВКР руководителю студент должен поставить на титульном листе и на листе задания свою подпись. После проверки ВКР руководитель подписывает титульный лист и лист задания пояснительной записки. Затем студент подписывает ВКР у нормоконтролера и допускается к предзащите.

После предзащиты дипломник получает направление на рецензирование и представляет ВКР рецензенту.

Если в процессе выполнения студентом ВКР руководитель убеждается, что студент не готов к качественному и своевременному выполнению ВКР, то он ставит вопрос перед заведующим отделением о недопуске его к защите.

## 3 СТРУКТУРА ВЫПУСКНОЙ КВАЛИФИКАЦИОННОЙ РАБОТЫ

### 3.1 Примерная структура ВКР

Дипломный проект должен состоять из пояснительной записки объемом не менее 25 страниц и приложения объемом не менее 15 листов формат А4, графической части и непосредственно выполненной в соответствии с заданием модели причёски в гармоничном единстве с костюмом, макияжем, украшением для волос.

Пояснительная записка должна в краткой и чёткой форме раскрывать теоретический и практический замысел работы. В пояснительной записке даётся теоретическое обоснование принятых в проекте решений, разработка технологии выполнения модели. Графическая часть представлена схемами, эскизами, рисунками, рекламным плакатом.

Студент разрабатывает и оформляет дипломный проект в соответствии с требованиями ЕСТД и ЕСКДВ.

В состав пояснительной записки в указанной ниже последовательности включаются:

- титульный лист (Приложении Б);
- задание на выполнение выпускной квалификационной работы;
- содержание;
- введение;
- творческая часть;
- композиционно-технологическая часть;
- заключение;
- список использованных источников;

Перечень обязательных приложений:

- приложение А «Источник творчества»;
- приложение Б1 «Мода в одежде», Б2 «Мода в аксессуарах», Б3 «Мода в причёсках» (стрижках, окрашивание), Б4 «Мода в макияже»;
- приложение В «Эскиз причёски 1»; «Эскиз причёски 2»; «Эскиз причёски 3»;
- приложение Г «Фор-эскиз»;
- приложение Д инструкционно-технологические карты: Д1 «Стрижка волос», Д2 «Окрашивание волос», Д3 «Выполнение причёски (укладки)», Д4 «Выполнение постижерного изделия (каркаса, украшения, дополнения)», Д5 «Макияж»;
- приложение Е «Внешний вид модели до выполнения причёски».
- приложение Ж «Внешний вид созданной причёски и образа в целом».

*Задание на выполнение выпускной квалификационной работы*, оформляется в стандартном, принятом в колледже виде и утверждается заместителем директора по учебной работе. Формулировка темы выпускной квалификационной работы в задании

должна точно соответствовать её формулировке в приказе по колледжу. После утверждения задания вносить в него изменения и дополнения не разрешается. Лист задания приведен в Приложении А.

*Содержание* должно включать заголовки всех разделов, подразделов и пунктов, а также номера страниц, на которых они начинаются. Изменение или сокращение заголовков не допускается (см. Приложение Г).

*Введение* должно содержать общие сведения о выпускной квалификационной работе, такие как: цели и задачи, решаемые в ВКР, предпосылки выбора темы, актуальность и область применения разрабатываемой темы, структуру ВКР.

### **3.2 Содержание частей и разделов дипломного проекта и методические указания к их выполнению**

#### **ВВЕДЕНИЕ**

Во введении следует:

- привести обоснование предпосылок выбора темы;
- указать источник творчества;
- раскрыть актуальность и значение темы дипломного проекта;
- выявить актуальность и перспективность рассматриваемых в работе вопросов (по источнику творчества);
- обосновать выбор стиля разрабатываемого образа;
- обосновать применение постижерного изделия, украшения или дополнения (если имеется);
- необходимо сформулировать объект и предмет исследования. Объектом может быть процесс, система взглядов – всё, что исследуется. Предметом являются средства, методы, способы реализации процесса, функционирование системы и т.д.
- сформулировать цель проекта, определить задачи;
- указать из каких частей состоит ВКР.

#### ***Пример оформления введения:***

*Художественная резьба по дереву была известна с первобытных времен практически у всех народов в разных концах Земли. С постоянным совершенствованием орудий труда, с переходом от каменных резцов к металлическим инструментам мастерами осваивались новые технологии, все более совершенные в художественном отношении виды резьбы. Издавна являясь одной из важнейших областей народного искусства, резьба и сегодня составляет значительную часть традиционных художественных ремесел.*

*Источником творчества дипломного проекта является: резьба по дереву.*

*Эта тема является актуальной, потому что резные работы по дереву национальный вид искусства у многих народов России. Издавна русский крестьянин, справив избу и закончив полевые работы, в бесконечные осенние и зимние вечера принимался за художества резьбу по дереву.*

*Попав в руки истинного мастера, дерево приобретало вторую жизнь. Резьбой украшали жилища и корабли, мебель, посуду, орудия труда. Русское искусство художественной обработки древесины – явление уникальное, подарившее миру великолепные архитектурные памятники, затейливую резьбу, прекрасную бытовую утварь. Резьба по дереву у многих наций России наиболее распространенный вид народного творчества, является одним из видов монументально-декоративного искусства и применяется для отделки и украшения интерьеров общественных зданий и архитектурных сооружений. Резьбу используют также для украшения предметов декоративно-прикладного искусства: мебели, музыкальных инструментов, оружия.*

*Темой дипломного проекта является: разработка и выполнение модели женской причёски, для создания современного художественного образа под девизом «Сквозь время».*

*Русские мастера художественной обработки древесины обладали неисчерпаемой фантазией, отличным знанием материала, чувством прекрасного, что и позволяло им в каждой работе от величественного храма до деревянной игрушки создавать подлинные произведения искусства.*

*Немало важным фактором являются головные уборы в 17 веке, которые напоминают всю изящность резьбы по дереву. Самым знаменитым головным убором, был кокошник. Женский народный головной убор всегда сочетался с прической, тем самым определили фольклорный стиль разрабатываемого образа.*

*Для того чтобы передать форму резьбы по дереву и раскрыть девиз «Сквозь время» будет выполнено постижерное изделие, напоминающий головной убор кокошник.*

*Объект: художественные работы резьбы по дереву.*

*Предмет: образ девушки 17 века, при создании модного женского стиля в фольклорном стиле.*

*Цель: разработать и выполнить модель женской прически, для создания современного художественного образа под девизом «Сквозь время».*

*Для достижения поставленной цели необходимо выполнить следующие задачи:*

- проанализировать источник творчества: резьба по дереву;*
- проанализировать актуальные тенденции моды сезона весна–лето 2019 в одежде, аксессуарах прическах, окрашивании, макияже;*
- разработать серию эскизов причесок и образ в целом;*
- разработать инструкционно–технологические карты стрижки, окрашивания, прически, постижерных дополнений, макияжа;*
- выполнить стрижку, окрашивание, постижерное изделие, прическу.*

*Выпускная квалификационная работа состоит из введения, двух частей, списка использованных источников, заключения и приложений.*

*Во введении определена тема, ее актуальность и стиль будущего образа, объект и предмет исследования, поставлена цель и сформулированы задачи дипломного проекта.*

*В первой части анализируется источник творчества, актуальные тенденции женской моды сезона весна – лето 2019. На основе анализа источника творчества и актуальных тенденций моды разрабатывается серия эскизов причесок и образ в целом.*

*Во второй части дипломного проекта анализируется композиционное построение выбранной модели причёски, разрабатываются инструкционно–технологические карты окрашивания, стрижки, постижерное изделие, прически и макияжа, выполняется описание внешних данных модели, выбранной для демонстрации разрабатываемого образа.*

*В заключении подводятся итоги по выполненным частям дипломного проекта, даются выводы о практической значимости разработанного образа.*

*Объём текстовой части - 2 – 3 страницы.*

# ТВОРЧЕСКАЯ ЧАСТЬ

## 1.1 Анализ источника творчества

Источник творчества может быть указан в задании или выбран обучающимся самостоятельно и согласован с руководителем проекта. Источником творчества может быть определённый исторический стиль или период, мода прошлых лет, народное творчество, произведения искусства, полотна великих художников, памятники архитектуры, сказания, легенды, мифы, природа и т.п.

В описании источника творчества следует дать краткий анализ источника творчества, учитывая при этом возможности использования мотивов этого источника в моделировании современных причёсок и образа в целом. Источник вдохновения анализируется на основе визуального исследования, затем выделяются характерные признаки, композиционное и цветовое решение. Необходимо представить коллаж, дающий визуальное представление об источнике вдохновения, а также рекомендуется произвести его зарисовку для выявления характерных особенностей.

### ***Пример фрагмента анализа источника творчества:***

*Резьба по дереву - вид декоративно-прикладного искусства и один из видов художественной обработки дерева наряду с выпиливанием, токарным делом, а также искусства в целом - это старинный народный промысел. Жизнь людей на Руси была неразрывно связана с деревом. Мастера использовали не только саму древесину, но также и бересту, тонкие корни сосны и ели, луб, кап, капо-корень. Наши далекие предки знали, что древесина обладает очень ценными качествами: водонепроницаемостью, теплоизоляцией, невысокой плотностью, богатым разнообразием рисунка текстуры. К тому же, древесину удобно обрабатывать и заготавливать. В связи с этим, дерево широко использовалось в быту. Эти материалы использовались в различных видах художественной обработки дерева. Исполнок веков в России все традиционные предметы быта. Самой древней находкой, вырезанной из дерева, считается Шигирский идол. Это деревянная скульптура, сделанная из лиственницы, которую специалисты относят ко времени мезолита.*

*В конце XV в. инок Троице-Сергиевской лавры Амвросий соединил в своих работах восточный, западный и традиционный русский орнамент и оказал огромное влияние на развитие резного дела XV–XVI века. Древние изображения травяных узоров — в византийском стиле. Не ранее XVI в. появляется фряжина (фряжские травы) — травяные украшения, заимствованные в Италии.*

*Во второй половине XVII в. в России появилась немецкая резьба, фигурная, с готическими мотивами. В 1660 г. этой резьбой была украшена царская столовая, построенная по проекту немецкого архитектора Декенпина.*

*Мастера начали изготавливать резьбу по немецким мастерским лицевым книгам — то есть по образцам и рисункам.*

*Еще в древности дерево применялось для строительства домов, изготовление различных предметов интерьера, кухонных приборов и даже игрушек. Резьба по дереву у многих наций России наиболее распространенный вид народного творчества. На Руси древоделы (плотники) и тесляры (столяры) возводили роскошные барские дома, и даже замки. Из дуба изготавливались сундуки, клен применяли для изготовления расписных ложек.*

*Объём текстовой части - 4- 5 страниц.*

## 1.2 Анализ современных направлений в моде

В данном подразделе даётся полный анализ направлений моды в одежде, стрижках, окрашивании, причёсках, макияже (при выполнении мужской работы не выполняется), используемых материалов и аксессуаров по выбранной теме на текущий период и ближайшую перспективу (на текущий сезон весна-лето). При этом следует охарактеризовать формообразование в одежде и причёсках, выявить характерные силуэты, детали, элементы, цветовые решения. Обязательно выполнение коллажей исследуемых аналогов.

### **Пример фрагмента анализа современных направлений в моде:**

*Модные тенденции весна - лето 2019 демонстрируют нам особенности высокой моды и новинки фасонов, предложенных дизайнерами именитых марок.*

*Всеобщее помешательство на моде прошлого не просто не собирается сходить на нет, но, наоборот, набирает обороты: к 1970, 1980, 1990-м годам.*

*Еще одним трендом нового сезона можно смело назвать полосы, этот узор и принт будет очень актуальным. В таком интересном стиле может быть декорирована одежда, все это смотрится очень необычно, но в то же время стильно и красиво. Эту тенденцию можно увидеть на подиумах так дизайнеров, как SoniaRykiel, ProenzaSchouler, Etro, MonseuChanel.*

*Модные цвета в 2019 году представлены в основном пастельной гаммой. Спокойный бежевый, приглушенный коричневый, кирпичный занимают лидирующие позиции. Одним из ведущих трендов сезона весна – лето будут платья свободного кроя.*

*Объём текстовой части - 4- 5 страниц.*

## 1.3 Обоснование выбора модели причёски и образа в целом

В данном подразделе на основе анализа источника творчества, анализа современных направлений в моде и в соответствии с темой, заданием и стилевым решением дипломного проекта осуществляется поиск моделей внешнего вида причёски и образа в целом.

Анализ источника творчества при разработке эскизов, производится в следующем порядке:

- анализируется ассоциативный образ;
- производится анализ эмоционально-чувственного восприятия источника творчества;
- выявляются наиболее характерные формы, производится оценка их свойств и характеристик;
- даётся характеристика деталям, линиям, цветовым решениям, фактуре;
- находятся закономерности в использовании форм, линий, текстуры, фактуры, деталей,
- выявляется стиль будущего образа.

Раскрывается суть названия девиза, взаимосвязь с источником творчества. Производится обоснование выбора темы, определяются целевое назначение причёски и образа в целом, в соответствии выявленного стиля.

На втором этапе создаются эскизы поиска модели разрабатываемой причёски в соответствии с заданием и направлениями моды, которые выносятся в приложение пояснительной записки. Также выполняется описание внешнего вида выполненных эскизов моделей причёсок и анализ их конструктивных особенностей. Эскиз, наиболее ярко отражающий тему дипломного проекта, прорабатывается более детально.

Завершающим этапом является разработка и описание образа в целом. С этой целью предлагается вариант стилового решения (в виде фор – эскиза) с отражением взаимосвязи причёски, макияжа, костюма, аксессуаров и т.д.

### **Пример:**

*В соответствии с темой дипломного проекта «Разработка и выполнение модели женской причёски, для создания современного художественного образа под девизом «Сквозь время», а также с анализом источника творчества и актуальных тенденций, осуществляется поиск моделей внешнего вида причёски и образа в целом.*

*Для создания образа в целом послужил источник творчества «Резьба по дереву», а также была взята женская мода в 17 веке.*

*Характерными особенностями национального костюма является: узоры, орнамент, детали и цветовая гамма в различных губерниях были особенными.*

*На рубахах девушек встречались различные геометрические узоры: ромбы, круги, кресты. Национальному наряду практически не свойственен приталенный силуэт, наоборот, в почете свободные, трапецевидные фасоны, а длина в большинстве в пол. Основной элемент – длинная рубаха, поверх которой надевается сарафан.*

*Традиционный головной убор – кокошник. Аутентичный наряд предполагает обязательное использование ювелирных украшений, жемчужных ожерелий и вышитых отстегивающих воротников.*

*Проанализировав источник творчества, и выявив его характерные особенности, была разработана серия причёсок, которые объединены элементами, декором в виде постижерного изделия.*

*В первом эскизе причёска - обратного принципа моделирования, потому что волосы направлены от лица к нижне-затылочной зоне.*

*По целевому назначению, причёска является специального назначения: для фотосессий, шоу.*

*По характеру построения - в фольклорном стиле, повторяющие народные традиции. По характеру поверхности форма является: выпуклой.*

*По половозрастной принадлежности причёска относится к детской, подростковой, а также для молодёжи. По способу выполнения относится к холодному способу, причёска выполняется на длинных волосах.*

*Композиционным центром причёски является коса по центру. Композиционный центр – это место сосредоточения основных важнейших связей между всеми элементами. Форма - ромбовидная. Причёска является немассивной.*

*Силуэт причёски полуприлегающий. Силуэт – это плоскостное восприятие формы. По назначению линии в причёске: конструктивные, декоративные; по характеру линии: прямые и изогнутые; по направлению: диагональные, вертикальные. Фактура в причёске активная.*

*Ритм в причёске – ритмический. Данная причёска построена на контрасте и является асимметричной. Причёска динамичная.*

*Постижерное изделие является акцентом и декором в причёске, потому что оно отражает источник творчества, так как напоминает женский головной убор 17 века. Аналогично описываются все три эскиза.*

*Большое значение играет образ в целом. Представленный образ на фор-эскизе отражает идею источника творчества, за счет декора, и сочетания цветов в одежде. Фор - эскиз выглядит следующим образом: это штаны «кюлоты» красного цвета, блузка с пышными рукавами. Образ дополнен макияжем в светлых оттенках, обувью и аксессуарами в виде браслетов. Что очень хорошо сочетается с данным образом и отражает колорит источника творчества.*

*Объём текстовой части - 3-4 страницы.*



## 2 КОМПОЗИЦИОННО – ТЕХНОЛОГИЧЕСКАЯ ЧАСТЬ

### 2.1 Анализ композиционного построения выбранной модели причёски

В результате поиска модели причёски выбирается наиболее подходящий и интересный, для воплощения идеи образа эскиз причёски, в соответствии с темой дипломного проекта.

Описание выбранной модели причёски следует начинать с описания целевого назначения причёски, половозрастных характеристик потребителей данной модели причёски, стилового решения, пропорционального решения, типа построения.

Целью композиционного анализа формы является создание гармоничной формы. При композиционном анализе необходимо следующие её параметры, с подробным описанием:

- принцип моделирования, охарактеризовать и аргументировать;
- характеристика формы (геометрический вид);
- силуэта, почему тот или иной силуэт в причёске;
- линий причёски, указать, где и какие линии в выбранной причёске;
- характеристика фактуры поверхности причёски и элементов, составляющих причёску, если фактура комбинированная, то указать в какой зоне конкретно;
- указание нахождения композиционного центра причёски (если в причёске присутствует несколько композиционных центров, то сначала следует описать доминирующий, а затем ему подчинённые в порядке их значимости);
- выявление центрального акцента композиции;
- характеристика цвета волос и его влияние на композицию причёски в целом;
- описание дополнений или украшений (постижёрные, галантерейные, ювелирные и т.д.), их местоположение и значение в раскрытии темы;
- описание средств и приёмов решения композиции (наличие ритма, вид соотношения элементов формы – тождество, нюанс, контраст, симметрия, асимметрия, композиционное равновесие).

#### ***Пример фрагмента описания выбранной причёски:***

*В результате поиска модели была выбрана вторая причёска, которая полностью раскрывает тему данного дипломного проекта: «Разработка и выполнение модели женской причёски, для создания современного художественного образа под девизом «Сквозь время».*

*Причёска обратного принципа моделирования, потому что волосы направлены от лица к ниже-затылочной зоне.*

*По целевому назначению, причёска является специального назначения: для фотосессий, шоу.*

*По характеру построения - в фольклорном стиле, то есть повторяющие народные традиции.*

*Фольклорный стиль — стиль, главной чертой которого являются элементы национальных костюмов со всего мира. Тесно связан с этно-стилем, который не теряет своей актуальности. Фольклорный стиль берет из особенностей и узоров тех культур, которые были ближе друг к другу как географически, так и националистически. Мотивы из национального костюма переносятся в*

головной убор. По характеру поверхности форма является: выпуклой, что помогает создать художественно выразительную причёску.

По половозрастной принадлежности причёска относится к молодежной, детской, подростковой и была выполнена, холодным способом. Данная причёска выполнена из длинных волос, что придает причёске – роскошь и объём.

Композиционный центр – это место сосредоточения основных важнейших связей между всеми элементами. В данной причёске два композиционных центра в виде кос.

*Объём текстовой части - 2-3 страницы.*

## **2.2 Выбор технологических методов выполнения причёски**

В данном подразделе описываются виды и последовательность выполнения технологических операций, необходимых для выполнения разработанной модели причёски с указанием подготовительных и заключительных работ.

Указываются:

- цель выполнения стрижки, вид стрижки и её конструктивные особенности, методы стрижки, необходимые инструменты;
- цель и краткая характеристика проектируемого окрашивания с учётом тематики и направления моды, этапы выполнения окрашивания, указываются используемые красители, пропорции смешивания и время выдержки;
- выбранные методы укладки волос и приёмы оформления волос в причёску;
- метод изготовления декоративных и постижёрных изделий (при их наличии);
- цель выполнения макияжа с учётом тематики и направления моды, его краткая характеристика.

Описание технологической последовательности выполнений стрижки, окраски волос, выполнения укладки и оформления причёски, макияжа, постижёрных изделий и декоративных украшений, оформляется в виде таблиц и размещается в приложении, в конце каждого этапа дается ссылка на приложение и таблицу.

### ***Пример:***

*Перед выполнением причёски производятся подготовительные работы с волосами.*

*Первый этап – окрашивание волос. Окрашивание выполняется в два шага.*

*Первый шаг, это мелирование волос, красителем первой группы методом «Штопки», осветляющим порошком бренда Ollin. Пропорция смешивания 1:2, время выдержки 40 минут. Далее смываем шампунем pH 7.0.*

*Второй шаг – это тонирование волос.*

*Тонирование может менять цвет волос на несколько тонов или сделать натуральный оттенок насыщеннее [12]. Тонирование выполняется на чистые сухие волосы красителем Ollin Performace тоном 9/21+ 1,5% окислительная эмульсия, пропорция смешивания 1:2, время выдержки 20 минут.*

*Прежде чем приступить к тонированию волос необходимо провести подготовительные работы:*

-проба на чувствительность, (каплю препарата наносят ватным диском на кожу за ушной раковиной, отсутствие следов покраснения кожи или других болезненных явлений свидетельствует о том, что противопоказаний нет.);

- мытьё волос, т. к. тонирование выполняется на чистые волосы;

- разведение красителя;

- укрытие клиента парикмахерским бельем.

Заключительными работами являются: тщательно смываем краситель теплой проточной водой сначала без шампуня, затем шампунем-стабилизатором рН 3,5. Наносится кондиционер - стабилизатор рН 3,5. Время выдержки 5 минут.

Технология выполнения окрашивания в Приложении Д1 таблица 1.

Второй этап — это стрижка волос.

Стрижка волос-это ..... и т.д.

Таблица

Содержание этапа	Схема	Технология выполнения	Применяемое оборудование, инструменты, приспособления, материалы

Объём текстовой части - 3-4 страницы.

Количество таблиц в приложении - 4-5 таблиц (не считая продолжения).

## 2.3 Оптимизация причёски

Выбор композиционного и технологического решения зависит от особенностей клиента.

В данном подразделе анализируются внешние данные клиента - пол, возраст, тип осанки и фигуры, цветотип, особенности формы головы и лица, характеристика черт лица, внешние свойства волос (структура, исходный цвет, длина, густота и рост волос, состояние волос).

Описываются приёмы коррекции фигуры, формы головы, формы и деталей лица посредством причёски и макияжа. Обосновываются изменения, вносимые в разработанный образ с учётом внешних данных клиента.

### **Пример:**

Для выполнения дипломного проекта была выбрана модель Анастасия, 16 лет. Она учится в школе в 9 классе.

Модель среднего телосложения. Тип фигуры песочные часы.

Очень женственная фигура с тонкой талией. Верх и низ находятся в гармонии, нет явного утяжеления в бедрах, хотя изгиб бедра довольно ярко выражен. Плечи же приблизительно на одной линии с бёдрами. У девушек с типом фигуры песочные часы стройные ноги, изящная линия шеи и плеча, тонкие руки. Вообще песочные часы очень женственный тип фигуры.

Рост Анастасии 167см, вес 50кг. Для данной модели можно выбрать любое платье, так как для её роста хорошо подойдут и длинные и короткие платья. В данном образе платье будет длинное. Одев туфли модель только подчеркнет фигуру и силуэт, в общем.

*Модель обладательница бежевой кожи и карих глаз, волосы темно русые, длинные и густые, структура волос пористые*

*По цветотипу модель – девушка - «весна» — это теплый и в то же время самый редкий цветотип, который прекрасно характеризуется словом «нежный».*

*У Анастасии прямоугольное лицо.*

*Основной признак – это узкое и длинное лицо. Форма лица характеризуется широким и высоким лбом, выступающей нижней челюстью, причёска должна зрительно укорачивать и расширять его, уши могут быть открыты или закрыты главное, чтобы причёска имела элементы характерны для удлинённого лица.*

*Разработав серию эскизов, была выбрана модель причёски и окрашивания, которая подходит для выбранной модели. Линии в причёске скроют особенности формы лица модели, приблизив к овальной. В сочетании с костюмом и макияжем, образ будет смотреться гармонично и передаст задумку источника творчества.*

*Выбранная модель прекрасно подходит для демонстрации разработанного образа.*

*Объём текстовой части - 2 страницы.*

## ЗАКЛЮЧЕНИЕ

В заключении необходимо представить выводы о выполнении поставленных задач, по каждой части дипломного проекта.

Сформулировать рекомендации по применению дипломного проекта в профессиональной сфере.

### **Пример:**

*В результате выполнения дипломного проекта на тему «Разработка и выполнение модели женской причёски, для создания современного художественного образа под девизом «Сквозь время»», был определён фольклорный стиль будущего образа, который отражен в форме прически и постижерном изделии, которые передают изгибы резных деталей, покоряют своим великолепным внешним видом и отражают богатые национальные традиции. А также цвет помогает связать воедино различные элементы.*

*Прическа дополнена постижерным изделием в виде кокошника, в бордово – черных оттенках, украшенное различными узорами, что помогло передать идею источника творчества.*

*В первой части проекта были проанализированы источник творчества: резьба по дереву и их виды, национальная одежда 17 века. Что выявило характерные формы, различные виды узоров и элементы, а также цветовую, гамму головных уборов и одежды.*

*Также проанализированы актуальные тенденции текущего сезона весна-лето 2019 в одежде, аксессуарах, стрижках и окрашивании, макияже. Которые помогли выявить актуальную цветовую гамму в окрашивании, модные сочетания в одежде и аксессуарах, подходящие линии и форму в прическах. На основе этого была разработана серия эскизов причесок и фор – эскиз образа в целом, которые объединены цветовой гаммой, и формой.*

*Причёска, одежда, аксессуары и макияж отлично дополняют друг друга между собой и подчёркивают достоинства модели. Всё это гармонично сочетается и делает образ завершенным, а также раскрывает девиз дипломного проекта «Сквозь время».*

*Во второй части дипломного проекта разрабатывалась композиционно-технологическая последовательность выполнения образа, обоснование образа в целом, а именно анализ и характеристика образа, окрашивание, постижерное изделие и композиция прически, выбор технологических методов выполнения образа, а также необходимые материалы и инструменты.*

*Разработав серию эскизов, была выбрана модель прически и окрашивания, которая полностью раскрывает девиз выпускной квалификационной работы «Сквозь время».*

*Прическа в сочетании с постижерным изделием притягивает к себе особое внимание. Разработанный образ найдет свое применение для шоу – показах, фотосессиях, в определенном стиле, съемках в кино.*

*Выполнив образ в целом, можно сказать, что задачи выполнены, цель достигнута.*

*Объём текстовой части - 2 страницы.*

## ПРИЛОЖЕНИЯ

Приложения оформляют как продолжение текстовой части пояснительной записки, без рамок.

Пояснительная записка должна включать в себя семь обязательных приложений: приложение А, приложение Б, приложение В, приложение Г, приложение Д, приложение Е, приложение Ж.

ПРИЛОЖЕНИЕ А содержит коллаж Источник творчества (если несколько источников творчества, возможно использование двух коллажей.)

ПРИЛОЖЕНИЕ Б1 «Мода в одежде», ПРИЛОЖЕНИЕ Б2 «Мода в аксессуарах», ПРИЛОЖЕНИЕ Б3 «Мода в прическах» (стрижках, окрашивании в зависимости от выбранной темы), ПРИЛОЖЕНИЕ Б4 «Мода в макияже» (при выполнении мужской работы коллаж не выполняется);

ПРИЛОЖЕНИЕ В «Эскиз причёски 1, «Эскиз причёски 2»; «Эскиз причёски 3»;

- ПРИЛОЖЕНИЕ Г «Фор-эскиз»;

- ПРИЛОЖЕНИЕ Д инструкционно-технологические карты: Д1«Стрижка волос», Д2«Окрашивание волос», Д3«Выполнение прически (укладки)», Д4«Выполнение постижерного изделия (каркаса, украшения, дополнения)», Д5«Макияж»;

- ПРИЛОЖЕНИЕ Е «Внешний вид модели до выполнения причёски» ;

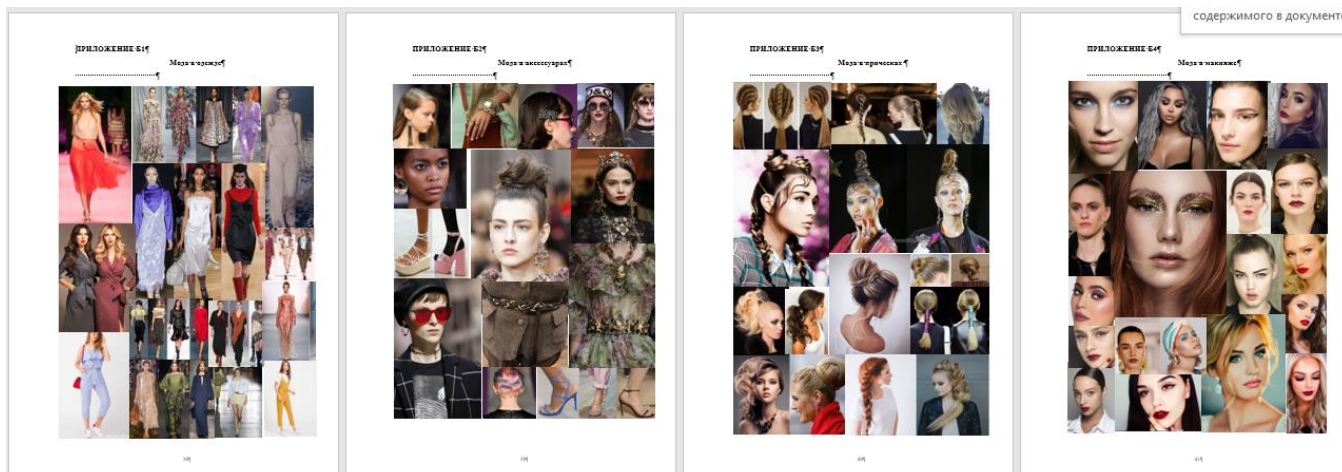
- ПРИЛОЖЕНИЕ Ж – «Внешний вид созданной прически и образа в целом».

Пояснительная записка включает в себя иллюстрации:

- источник творчества (коллаж) – 1-2 листа;



- материал по современной моде в одежде, аксессуарах, причёсках, макияже (коллаж) – 4 листа;



- эскизы трёх моделей причёсок в соответствии с заданием (выполняются в трех или четырех ракурсах с детальной проработкой согласно теме дипломного проекта) – 3 листа;



- фор – эскиз (выполняется как эскиз художественного образа в ансамбле с костюмом, причёской, макияжем) – 1 лист;



- фотография модели до выполнения причёски (фото выполняется без макияжа, с убранными от лица волосами);



- фотография внешнего вида причёски и макияжа в трех или четырёх ракурсах, фотография художественного образа в полный рост (в ансамбле с костюмом и макияжем) – коллаж на 1 листе;

- дополнительные иллюстрации могут быть оформлены как: «Внешний вид макияжа», «Внешний вид постижёрных дополнений и украшений», «Внешний вид декоративных украшений» - 1 лист.



Содержание графических материалов определяется тематикой дипломного проекта по согласованию с руководителем.

Рекламный плакат демонстрирует результат работы над художественным образом работы выполняется в виде фотографии художественного образа.

Рекламный плакат выполняется на формате А2 с последующим ламинированием.



На плакате должно быть:

- изображение модели в полный рост (в ракурсе, чтобы можно было посмотреть весь образ (в полный рост, без искажения пропорций фигуры!);
- внешний вид прически с макияжем в 3-х ракурсах, в которых можно посмотреть форму и все детали;
- девиз крупным шрифтом;
- внизу справа или слева указываются: тема (полностью), фамилия и инициалы автора и руководителя дипломного проекта;



- в самом низу в центре указывается год защиты.

К приложениям, иллюстрациям, рекламному плакату дипломного проекта предъявляются следующие требования:

- соответствие выполненной работы заявленной теме;
- грамотное композиционное оформление формата;
- целесообразность выбора графического решения;
- соблюдение эстетической подачи выполненной работы (чистота исполнения, аккуратность, творческий подход, художественное оформление).

Также представляется презентация, которая будет сопровождать речь на защите дипломного проекта.

Оформленная ВКР с подписью студента представляется руководителю, который дает отзыв, оценивает в нем полноту и связанность работы, правильность принятых решений, степень использования научной и справочной литературы, самостоятельность и инициативу при написании работы и отражает свое мнение в развернутом виде. Руководитель ВКР готовит краткий отзыв о работе студента с ее оценкой. Бланк отзыва руководителя на ВКР представлен в приложении В.

## 4 Оформление ВКР

### 4.1 Общие рекомендации к оформлению ВКР

ВКР должна быть сброшюрована в папки формата А4 (210 x 297).

Обязательные элементы ВКР - титульный лист; задание на выполнение выпускной квалификационной работы; содержание; введение; творческая часть; композиционно-технологическая часть; заключение; список использованных источников; приложения, начинают с новой страницы. Отзыв руководителя ВКР и рецензию не вшивают, а просто вкладывают в папку ВКР перед титульным листом.

ВКР оформляется на стандартных листах формата А4, размером 210 x 297 мм с применением печатающих и графических устройств вывода ЭВМ. Для набора текста рекомендуется использовать программный пакет Microsoft Word.

Лист «Содержание», должен иметь большую рамку черного цвета, выполненную типографским способом. Рамка наносится 20 мм от левой границы формата и 5мм от остальных границ формата согласно ГОСТ 2.104- 68 ЕСКД (форма для текстовых документов). Расстояние от рамки до границ текста в начале и в конце строк - не менее 3 мм. Расстояние от верхней или нижней строки текста до верхней или нижней границы рамки должно быть не менее 10 мм. Для последующих листов используются маленькая рамка, так же наносится 20 мм от левой границы формата и 5мм от остальных границ формата согласно ГОСТ 2.104- 68 ЕСКД (форма для текстовых документов). Расстояние от рамки до границ текста в начале и в конце строк - не менее 3 мм. Расстояние от верхней или нижней строки текста до верхней или нижней границы рамки должно быть не менее 10 мм.

Основной текст ВКР набирается 14 шрифтом, межстрочное расстояние - 1,5 интервала, абзацный отступ –1,25 см., выравнивание текста – по ширине.

Титульный лист является первой страницей ВКР. Образец титульного листа представлен в Приложении Б. На титульном листе указывается шифр (условное обозначение) состоящий из цифр и букв по следующей схеме:

Для ВКР в форме дипломного проекта:

XX XXXXXX.XXX.XX.

(1) (2) (3) (4) (5)

в которой цифры обозначают:

(1) – форма ВКР;

(2) – код специальности;

(3) – номер группы;

(4) – порядковый номер темы дипломного проекта студента в приказе об утверждении тем;

(5) – вид документа – «ПЗ – пояснительная записка».

Так например – шифр пояснительной записки дипломного проекта студента группы ПИ – 311 дипломный проект с первым номером темы имеет обозначение ДП.43.02.02.311.01.ПЗ

Общая нумерация страниц начинается с титульного листа, но номер страницы на нём не пишется. Страницы указываются, начиная с листа «СОДЕРЖАНИЕ» (Содержание является третьим листом). Содержание пояснительной записки ВКР оформляется на листе с основной надписью. Слово "СОДЕРЖАНИЕ" записывают в виде заголовка (с абзацного отступа) прописными буквами. Наименования, включенные в содержание, записывают строчными буквами, начиная с прописной буквы. Пример оформления содержания выполнен в Приложении Г.

Нумерация листов пояснительной записки ВКР выполняется арабскими цифрами в правом нижнем углу таблицы без точки.

## 4.2 Построение ВКР

Текст ВКР разделяют на разделы и подразделы. Каждый раздел ВКР начинается с нового листа. Разделы должны иметь порядковые номера в пределах всей ВКР, обозначенные арабскими цифрами без точки. Разделы должны иметь заголовки. Заголовки разделов печатают прописными буквами, полужирным шрифтом с абзацного отступа, без точки в конце, не подчеркивая. Переносы слов в заголовках не допускаются. Если заголовок состоит из двух предложений, их разделяют точкой. *Расстояние между заголовком и основным текстом раздела должно быть равно 3 интервала. Расстояние между заголовками раздела и подраздела — 2 интервала. Расстояние между строками заголовка принимают такими же, как и в тексте (1,5 интервала). Заголовки должны четко и кратко отражать содержание разделов.*

Подразделы должны иметь нумерацию в пределах каждого раздела. Номер подраздела состоит из номера раздела и подраздела, разделенных точкой. В конце номера подраздела точка не ставится. Подразделы должны иметь заголовки. Заголовки подразделов следует печатать с прописной буквы, полужирным шрифтом с абзацного отступа, без точки в конце, не подчеркивая. Заголовки должны четко и кратко отражать содержание подразделов.

Внутри пунктов или подпунктов могут быть приведены перечисления. Перед каждой позицией перечисления следует ставить дефис или при необходимости ссылки в тексте документа на одно из перечислений, строчную букву, после которой ставится скобка. Для дальнейшей детализации перечислений необходимо использовать арабские цифры, после которых, ставится скобка, а запись производится с абзацного отступа.

### 4.3 Изложение текста ВКР

Основной текст ВКР должен быть кратким, четким и не допускать различных толкований. При написании текста ВКР следует применять термины, обозначения и определения, установленные соответствующими стандартами, а при их отсутствии — общепринятые в научной и учебно-методической литературе.

В тексте ВКР не допускается:

- применять произвольные словообразования; применять сокращения слов, кроме установленных правилами русской орфографии, соответствующими государственными стандартами;
- сокращать обозначения единиц физических величин, если они употребляются без цифр, за исключением единиц физических величин в головках и боковиках таблиц в расшифровках буквенных обозначений, входящих в формулы и рисунки.

### 4.4 Оформление приложений

Приложения оформляют как продолжение текстовой части пояснительной записки при сквозной нумерации листов. В приложение включают материалы, дополняющие текст. Это коллажи, фотоматериалы, технологические таблицы.

Все материалы, входящие в приложения, оформляют на отдельных листах формата А4 без рамки, соблюдая отступы от края страницы до текста или рисунка – слева 30 мм, сверху, снизу и справа по 10мм. Данные листы нумеруют

Каждое приложение следует начинать с новой страницы с указанием наверху с абзацного отступа слова "ПРИЛОЖЕНИЕ".

Слева с отступом 1,25 пишется надпись прописными буквами ПРИЛОЖЕНИЕ А, ниже по центру название приложения с заглавной буквы, Шрифт Times New Roman, размер 14, выделяются полужирным шрифтом. Приложение должно иметь заголовок, который записывают симметрично относительно текста с прописной буквы отдельной строкой.

Последующие приложения, относящиеся к Приложению А, начинаются с нового аналогично слева пишется надпись прописными буквами ПРИЛОЖЕНИЕ А1, ниже по центру название приложения

*Например:*

## ПРИЛОЖЕНИЕ А

### Источник творчества

В тексте документа на все приложения должны быть даны ссылки. Степень обязательности приложений при ссылках не указывается. Приложения располагают в порядке ссылок на них в тексте документа, за исключением информационного приложения "СПИСОК ИСПОЛЬЗОВАННЫХ ИСТОЧНИКОВ ", которое располагают последним.

*Пример оформления ссылки на приложение в тексте:*

Разработав серию эскизов, была выбрана модель прически и окрашивания, которая полностью подходит для выбранной модели. В сочетании с костюмом и макияжем, образ будет смотреться гармонично и передаст задумку источника творчества. (Приложение Ж)

Все приложения должны быть перечислены в содержании документа с указанием их номеров и заголовков.

#### 4.5 Оформление таблиц

Каждая таблица должна иметь содержательный заголовок, который помещают над соответствующей таблицей. Далее слева над таблицей пишут слово «Таблица» строчными буквами и ставят порядковый номер (без знака №). Таблицы имеют сквозную нумерацию арабскими цифрами.

Диагональное деление отдельных граф таблицы не допускается. При переносе таблицы на следующую страницу текста над ней делают запись «Продолжение таблицы» с указанием номера и повторяют «шапку» таблицы. Контур таблицы и «шапку» выделяют жирной линией.

Таблицы с описаниями технологических процессов следует помещать в приложении. Для удобства оформления технологических таблиц их следует располагать при альбомной ориентации листа (файл, параметры страницы, ориентация – альбомная). В этом случае делают отступ от верхней границы листа до названия таблицы – 30 мм, отступы по бокам и снизу до внешних границ таблицы - по 10мм. Название таблицы, при его наличии, должно отражать ее содержание, быть точным, кратким.

На все таблицы документа должны быть приведены ссылки в тексте документа, при ссылке следует писать слово "таблица" с указанием ее номера.

Например:

## ПРИЛОЖЕНИЕ Д

Таблица 1

### Стрижка волос

Содержание этапа	Схема	Технология выполнения	Применяемое оборудование, инструменты, приспособления, материала

Продолжение таблицы 1



Содержание этапа	Схема	Технология выполнения	Применяемое оборудование, инструменты, приспособления, материала

## 4.6 Оформление списка использованных источников

ПРИЛОЖЕНИЕ Д 1

Стрижка волос			
Содержание этапа	Схема	Технология выполнения	Применяемое оборудование, инструменты, приспособления, материалы
1.Подготовительная работа.		Стрижку выполняем на чистые влажные волосы. Волосистой покров головы делим на зоны. Зона 1 – (ВЗ) затылочная зона. Зона 2-(ВБЗ) височно боковые зоны. Волосистой покров головы разделяем централью - горизонтальным пробором и централью вертикальным пробором.	Комбинированная расчёска, пульверизатор, воротнички, пинцет, пинцетор.
Стрижка зоны 1		В НЗЗ (нижней затылочной зоне) горизонтальным пробором шириной 1,5-2 см выделем контрольную прядь. Отмечаем виски и стрижем от середины в разные стороны прямым срезом с внутренней стороны пальца. Угол откладки 0. Последующие пряди затылочной зоны стрижем аналогично. Разделяем горизонтальным пробором ориентируясь на контрольную прядь	Прямые ножницы, лезвие, пинцетор, пульверизатор, комбинированная расчёска.

Продолжение таблицы 1

Содержание этапа	Схема	Технология выполнения	Применяемое оборудование, инструменты, приспособления, материалы
Стрижка зоны 2		Волосы (ВБЗ) стрижем, оттягивая к лицу ориентируясь на волосы нижней затылочной зоны под углом или углом. Волосы (ВТЗ) и (ВБЗ) плавно подождем к друг другу выполняем окантовку.	Комбинированная расчёска, прямые ножницы, пульверизатор.
Заключительные работы		Выполняем окантовку по желанию клиента. Наносим стабилизирующие средства. Укладку выполняем методом полойки. Фиксируем выполняем применяя прямые и филировочные ножницы по необходимости.	Щетки, комбинированная расчёска, стабилизирующие средства, филировочные ножницы, фен.

Список источников информации – элемент научно-справочного аппарата ВКР, который содержит библиографические описания использованных источников и помещается после заключения. Такой список отражает самостоятельную творческую работу студента и позволяет судить о степени осведомленности автора об имеющейся литературе по изучаемой проблеме.

При составлении списка необходимо учесть, что количество источников информации должно составлять 30 – 40 наименований из них минимум 1/3 часть книги, учебники, учебные пособия, энциклопедии.

Следует придерживаться следующего порядка оформления библиографического описания:

1) если у книги или статьи один, два, три автора, библиографическое описание делается следующим образом: указывается фамилия и инициалы первого автора, название. Через косую черту перечисляются все авторы с инициалами впереди;

2) если у книги или статьи четыре и более автора, сначала пишется название, а затем за косой чертой указывается первый автор с инициалами впереди и [др.];

Например:

1. Барышникова, Т.Ю. Художественное оформление причесок и макияжа [Текст]: учебное пособие. - М.: Издательский центр «Академия», 2013. — 608 с.

2. Безбородова, Е.И., Материаловедение для парикмахеров [Текст]: учебное пособие для студентов образовательных организаций СПО. – М.: ИНФА, 2017. – 327 с.

3. Одиноква, И.Ю., Черниченко, Т.А. Технология парикмахерских работ [Текст]: учебное пособие. - М.: Издательский центр «Академия», 2014. — 176 с.

3) после названия в квадратных скобках указывают тип физической формы источника, электронные полнотекстовые ресурсы или интернет-ссылки – [Электронный ресурс],

Например:

1. Модные прически [Электронный ресурс] / Режим доступа: [https://modaphoto.ru/volosy/?gclid=EAIaIQobChMI1Mj5orOj2wIVXi0ZCh3ufwFgEAMYA SAAEgJBq\\_D\\_BwE](https://modaphoto.ru/volosy/?gclid=EAIaIQobChMI1Mj5orOj2wIVXi0ZCh3ufwFgEAMYA SAAEgJBq_D_BwE)

2. Цветные чернила под водой [Электронный ресурс] / Режим доступа: <http://pulson.ru/interesnoe-foto/tsvetnyie-chernila-v-vode-fantasticheskiy-vid-9-foto.html>

4) библиографические ссылки на несколько изданий, приведенных в одном примечании, отделяются друг от друга точкой с запятой;

5) при составлении ссылок при невозможности нахождения полного описания источника допускаются некоторые сокращения. В библиографической ссылке на книгу можно не указывать ее объем, тип физического носителя, например: Баринов, В.А. Бизнес-планирование. – М.: ИНФРА-М, 2006. Место издания в выходных данных указывается, как правило, полностью. Однако предусматриваются сокращения наименований следующих городов: Москва (М.), Ленинград (Л.), Санкт-Петербург (СПб.), Нижний Новгород (Н. Новгород), London (L.), New York (N.Y.), Paris (P.), Washington (Wash.);

Пример списка источников информации выполнен в приложении Д.

В тексте для ссылок на источники необходимо применять индексацию (порядковую нумерацию), например [1], [2], [3] и т.д

*Пример оформления ссылки в тексте на использованный источник:*

В этом сезоне актуальны длинные цепочки с подвесками — крупными камнями, медальонами и кулонами — а также жемчужные бусы и массивные ожерелья, украшенные ракушками и камнями [1].

## **5 ПОРЯДОК ПРЕДСТАВЛЕНИЯ ВКР**

### **5.1 Отзыв на ВКР**

Руководитель ВКР пишет отзыв (Приложение В), который включает следующие элементы:

- анализ проведенной дипломником работы;
- актуальность, практическая значимость проекта;
- оригинальность идей или решений;
- характеристика дипломника как будущего специалиста (теоретическая и практическая подготовленность студента, знание им научной литературы, самостоятельность выполнения работы);
- недостатки дипломного проекта;
- оценка дипломного проекта.

При выставлении оценки наряду с содержанием работы учитывается полнота формальных реквизитов, оформление, стиль, грамотность.

### **5.2 Нормоконтроль**

Нормоконтроль является завершающим этапом разработки ВКР. Документы, предъявленные на нормоконтроль, должны быть в полном комплекте в соответствии с заданием на выполнение ВКР, а также подписаны студентом и руководителем ВКР.

Нормоконтролер не несет ответственности за решение студентом проблем методы исследования, результаты ВКР. В содержание нормоконтроля входит:

- а) соответствие обозначения присвоенному документу, установленной системе обозначения документов;
- б) соответствие ВКР требованиям к оформлению, изложенным в данных рекомендациях.

Выявленные при нормоконтроле ошибки и отступления от требований в проверяемых ВКР помечают мягким карандашом таким образом, чтобы пометки можно было удалить, не нарушая качества документа. карандашные пометки удаляются студентом после подписания ВКР нормоконтролером. Запрещается без ведома нормоконтролера вносить какие-либо изменения или дополнения в оригинал после того, как он был подписан нормоконтролером.



### 5.3 Предварительная защита

Цель предварительной защиты – определить готовность дипломника к защите.

Перед направлением студента на рецензирование и ГЭК, не позднее чем за неделю до основной защиты, отделение организует предварительную защиту с прослушиванием доклада дипломника и демонстрацией презентации и программного продукта.

На предзащиту допускается студент полностью выполнивший ВКР и подписанную во всех инстанциях.

### 5.4 Рецензирование

После прохождения нормоконтроля ВКР вместе с отзывом руководителя передается заведующему отделением, который отправляет ВКР на рецензию специалисту из числа работников предприятий, организаций, владеющих вопросами, связанными с тематикой ВКР. Рецензенты ВКР утверждаются приказом директора колледжа. Рецензент в письменном виде готовит рецензию на ВКР, указывает в ней замечания и соответствующие пожелания. Структура содержания рецензии на ВКР приведена в Приложении Е.

Рецензенты дипломных проектов назначаются приказом директора колледжа. В число рецензентов включаются высококвалифицированные специалисты и преподаватели в области парикмахерского искусства, имеющие высшее образование.

Рецензент представляет письменную рецензию. Рецензия обязательно должна иметь общую оценку квалификации дипломника и дипломного проекта («отлично», «хорошо», «удовлетворительно», «неудовлетворительно»).

В рецензии необходимо оценить:

- актуальность темы;
- соответствие выполненного проекта источнику творчества и девизу;
- качество выполнения каждого раздела дипломного проекта;
- обоснованность технических методов обработки волос;
- практическую значимость проекта;
- дипломный проект в целом.

Содержание рецензии доводится до сведения студента не позднее, чем за день до защиты дипломного проекта.

Внесение изменений в ВКР после получения рецензии не допускается.

## 5.5 Допуск на защиту

Полностью выполненная ВКР вместе с отзывом руководителя и рецензией передается на подпись заместителю директора по УР не позднее, чем за два дня до начала работы государственной аттестационной комиссии (далее – ГАК). Заместитель директора по УР решает вопрос о допуске студента к защите, что удостоверяет подписью на титульном листе пояснительной записки. Допуск студента к защите ВКР объявляется приказом по колледжу.

Не позднее, чем за две недели до начала работы ГАК заведующий учебной частью составляет расписание и график защит ВКР, которые утверждаются директором учебного заведения и доводятся до сведения студентов.

Перенос даты защиты допускается только в исключительных случаях по уважительной причине, подтвержденной соответствующим документом. Заявление о переносе даты защиты с подтверждающим документом представляется заведующему отделением до установленной даты защиты ВКР.

Обстоятельства, связанные с утерей ВКР, случайным стиранием файлов, неисправностью компьютера не являются основанием для переноса даты защиты.

## 6 ЗАЩИТА ВЫПУСКНЫХ КВАЛИФИКАЦИОННЫХ РАБОТ

Завершающим этапом выполнения выпускной квалификационной работы является публичная защита перед государственной экзаменационной комиссией.

К защите дипломного проекта допускается полностью оформленная работа студента, выполнившего требования учебного плана и программы. На заседании представляются:

- пояснительная записка;
- иллюстративный материал (рекламный плакат и электронная презентация);
- выполненный образ на модели;
- письменное заключение рецензента;
- отзыв руководителя.

На защиту выпускной квалификационной работы отводится до 20 мин. Процедура защиты включает в себя:

- вступительная речь выпускника (не более 5-7 мин);
- чтение отзыва и рецензии;
- вопросы членов комиссии, относящихся к содержанию выпускной квалификационной работы;
- ответы выпускника на вопросы.

Защита ВКР сопровождается презентацией и рекламным плакатом, соответствующие теме ВКР.

Во время доклада речь студента чёткая, последовательная, студент легко отвечает на поставленные вопросы.

В ходе защиты дипломник обязан логично и доказательно обосновать предложенную им разработку.

Доклад следует начинать с формулировки цели и задач дипломного проекта. Далее обосновывается выбор темы и ее актуальность. Рассказать об источнике творчества, связать с тенденциями моды в парикмахерском искусстве. На основе анализа источника творчества, анализа современных направлений в моде и в соответствии с темой дипломного проекта рассказать о разработанных 3-х эскизах причёсок, чем все причёски объединены. Далее кратко дается описание выбранной причёски и образа в целом.

Затем кратко описывается технология выполнения причёски. Дается представление о модели, демонстрирующей образ, и были ли внесены какие-то изменения в эскизы, учитывая ее индивидуальные особенности.

В заключении речи необходимо рассказать о практической значимости выполненного образа.

В ходе доклада необходимо иллюстрировать свой доклад с помощью презентации и рекламного плаката.

После выступления дипломника члены ГЭК имеют право задавать вопросы для уточнения содержания разработки, выяснения конкретных деталей проекта, для оценки глубины его проработки.

После этого на закрытом заседании ГЭК даётся оценка защиты дипломного проекта, при которой учитываются:

- качество и самостоятельность выполнения работы, глубина замысла и полнота разработки темы, соответствие заявленного стиля, выполненной работе, применение постижерных изделий, оригинальность решения, теоретическая и практическая значимость и объем работы, внешнее оформление;

- содержание вступительной речи выпускника по каждому разделу работы;

- полнота и качество ответов на вопросы;

- уровень практической и теоретической подготовки выпускника;

- оценка рецензента;

- отзыв руководителя.

Образец разработанной модели причёски и макияжа выполняется на демонстраторе в полном соответствии с проектом и представляется на защите в ансамбле с костюмом. При оценке образа учитываются техническое качество выполнения, грамотность в применении технологических приёмов, соответствие современному направлению моды и индивидуальным данным демонстратора, назначению и грамотному сочетанию костюма, причёски и макияжа.

## ПРИЛОЖЕНИЕ А

Бланк задания на выполнение ВКР

Бланк задания на выполнение ВКР

БПОУ ОО «Сибирский профессиональный колледж»

УТВЕРЖДАЮ

Зам. директора по УР

Н.А. Шевченко

« \_\_\_\_ » \_\_\_\_\_ 2020 г.

### З А Д А Н И Е на выполнение ВКР

ФИО \_\_\_\_\_ Шифр \_\_\_\_\_

Специальность \_\_\_\_\_ Группа \_\_\_\_\_

1. Тема ВКР \_\_\_\_\_

Утверждена приказом по колледжу « \_\_\_\_ » \_\_\_\_\_ 2020 г. № \_\_\_\_\_

2. Срок сдачи ВКР \_\_\_\_\_

3. Исходные данные к ВКР (*чертёж, техническое задание, анкета и т.п.*)

4. Календарный план ВКР и перечень подлежащих разработке вопросов

5. Календарный план

Наименование этапа выполнения ВКР	Наименование разделов ВКР (содержание этапов)	Срок выполнения
Подготовительный	Введение	18.05.2020 – 23.05.2020
Основной	1 Творческая часть	
	1.1 Анализ источника творчества	
	1.2 Анализ современных направлений в моде	
	1.3 Обоснование выбора модели причёски и образа в целом	
	2. Композиционно – технологическая часть	
	2.1 Анализ композиционного построения выбранной модели причёски	
	2.1 Выбор технологических методов выполнения причёски	
2.3 Оптимизация причёски		
Заключение		01.06.2020 – 06.06.2020
Список использованных источников		
Приложения		

Заключительный	Нормоконтроль ВКР	08.06.2020 – 13.06.2020
	Получение отзыва о ВКР	
	Составление доклада	
	Предзащита	
	Рецензирование и подготовка к защите	

5. Перечень обязательных приложений и/или продуктов практической деятельности

---

Задание принял к исполнению « \_\_\_ » \_\_\_\_\_ 201\_\_ г

Студент

\_\_\_\_\_ (подпись) \_\_\_\_\_ (расшифровка подписи)

Руководитель

\_\_\_\_\_ (подпись) \_\_\_\_\_ (расшифровка подписи)

Заведующий отделением

\_\_\_\_\_ (подпись) \_\_\_\_\_ (расшифровка подписи)

**Документ заверяется печатью от учебного заведения**

## ПРИЛОЖЕНИЕ Б

Образец титульного листа ВКР

**БПОУ ОО «Сибирский профессиональный колледж»**

### **ВЫПУСКНАЯ КВАЛИФИКАЦИОННАЯ РАБОТА**

\_\_\_\_\_   
 Обозначение (шифр) ВКР

Тема: \_\_\_\_\_

Студент \_\_\_\_\_   
 Подпись \_\_\_\_\_ Расшифровка подписи \_\_\_\_\_

Руководитель \_\_\_\_\_   
 Подпись \_\_\_\_\_ Расшифровка подписи \_\_\_\_\_

Нормоконтролер \_\_\_\_\_   
 Подпись \_\_\_\_\_ Расшифровка подписи \_\_\_\_\_

Зав. отделением \_\_\_\_\_   
 Подпись \_\_\_\_\_ Расшифровка подписи \_\_\_\_\_

Зам. директора по УР \_\_\_\_\_   
 Подпись \_\_\_\_\_ Расшифровка подписи \_\_\_\_\_

К защите допускаю

« \_\_\_\_\_ » \_\_\_\_\_ 202\_\_ г.

## ПРИЛОЖЕНИЕ В

### Примерная форма бланка отзыва руководителя на ВКР

Отзыв руководителя на выпускную квалификационную работу студента

\_\_\_\_\_ (ФИО)

Выполненную по теме \_\_\_\_\_

На материалах \_\_\_\_\_

(указать наименование организации, предприятия исходные материалы которого были использованы для написания ДП (ДР))

Актуальность темы \_\_\_\_\_

Наличие обзора литературы \_\_\_\_\_

Суть проектных решений (исследований), выполненных студентом самостоятельно

Перечень демонстрационных материалов, выполненных студентом самостоятельно

Качество оформления ВКР \_\_\_\_\_  
(соответствие выпускной квалификационной работы требованиям, предъявляемыми ГОСТами)

При выполнении ВКР со стороны студента было проявлено:

(отношение к делу, степень самостоятельности, проявленная при выполнении проекта, умение пользоваться различной литературой,

умение анализировать, неординарно мыслить, аргументировано отстаивать своё мнение, организовать работу и т.д.)

Полнота работы (соответствие заданию), положительные или отрицательные моменты, отмечаемые руководителем \_\_\_\_\_

Сформированность каких ОК, ПК наиболее ярко, полно продемонстрировал выпускник \_\_\_\_\_

Допускается к защите \_\_\_\_\_  
(указать да или нет)

Возможность использования \_\_\_\_\_

(указать возможность использования в производстве, учебном процессе, на конкурсах студенческих работ и т.п.)

Оценка руководителя \_\_\_\_\_

« \_\_\_\_ » \_\_\_\_\_ 202 \_\_\_\_ г.

\_\_\_\_\_ (ФИО)

\_\_\_\_\_ (подпись)



# ПРИЛОЖЕНИЕ Г

## Пример оформления содержания

### СОДЕРЖАНИЕ

ВВЕДЕНИЕ.....	5
1 ТВОРЧЕСКАЯ ЧАСТЬ.....	7
1.1 Анализ источника творчества .....	7
1.2 Анализ современных направлений в моде .....	9
1.3 Обоснование выбора модели причёски и образа в целом.....	11
2 КОМПОЗИЦИОННО-ТЕХНОЛОГИЧЕСКАЯ ЧАСТЬ.....	32
2.1 Анализ композиционного построения выбранной модели причёски.....	32
2.2 Выбор технологических методов выполнения причёски .....	33
2.3 Оптимизация причёски.....	38
ЗАКЛЮЧЕНИЕ.....	34
СПИСОК ИСПОЛЬЗОВАННЫХ ИСТОЧНИКОВ .....	35
ПРИЛОЖЕНИЕ А – «Источник творчества» .....	36
ПРИЛОЖЕНИЕ Б1 – «Мода в одежде».....	37
ПРИЛОЖЕНИЕ В – «Эскиз причёски 1».....	38
ПРИЛОЖЕНИЕ Г – «Фор-эскиз».....	39
ПРИЛОЖЕНИЕ Д1 – «Стрижка волос».....	40
ПРИЛОЖЕНИЕ Е – «Внешний вид модели до выполнения причёски».....	41
ПРИЛОЖЕНИЕ Ж – «Внешний вид созданной прически и образа в целом».	42

					ДП.43.02.02.311.01.ПЗ			
Изм.	Лист	№ докум.	Подпись	Дата	ТЕМА ПОЛНОСТЬЮ	Лит.	Лист	Листов
Разраб.		Иванов И.А.						
Провер.		Фадеева В.В.					3	46
Реценз.								
Н. Контр.		Иванова М.В.						
Утверд.		Шевченко Н.А.			41	СПК гр ПИ(9)-311		

## ПРИЛОЖЕНИЕ Д

Пример оформления списка использованных источников

### СПИСОК ИСПОЛЬЗОВАННЫХ ИСТОЧНИКОВ

1. Аксессуары 2019 года [Электронный ресурс] / Режим доступа: <https://www.jvlife.ru/articles/1860-novinki-sezona-glavnye-modnye-tendentsii-2019-goda>
2. Аксессуары 2019: модные тенденции и новинки [Электронный ресурс] / Режим доступа: <https://9slim.com/modnyie-trendyi-2019-goda/>
3. Актуальные тенденции весна – лето 2019 года [Электронный ресурс] / Режим доступа: <http://volosomanjaki.com/strizhka-i-ukladka-volos/modnoe-okrashivanie-volos-2019-vidy-i-texnika-s-foto/>
4. Барышникова, Т.Ю. Художественное оформление причесок и макияжа [Текст]: учебное пособие. - М.: Издательский центр «Академия», 2013. — 608 с.
5. Безбородова, Е.И., Материаловедение для парикмахеров [Текст]: учебное пособие для студентов образовательных организаций СПО. – М.: ИНФА, 2017. – 327 с.
6. Васильева, Т.И. Стрижка, окраска, стайлинг волос [Текст]: учебное пособие для студентов образовательных организаций СПО – М.: «Эскмо», 2013. – 208 с.
7. Ветрова, А.В. Парикмахер-стилист [Текст]: учебник для среднего профессионального образования / А.В. Ветрова. – Ростов-на-Дону. «Феникс», 2003. – 350с.
8. Виды женских головных уборов в 17 веке [Электронный ресурс] / Режим доступа: <https://www.fashion-woman.com/stil-i-moda/tendencii/modnie-aksessuari/>
9. Виды резьбы по дереву [Электронный ресурс] / Режим доступа: <https://glamadvice.ru>

# ПРИЛОЖЕНИЕ Е

## Бланк рецензии на выпускную квалификационную работу

Рецензия на выпускную квалификационную работу студента

\_\_\_\_\_ (ФИО)

Выполненную по теме \_\_\_\_\_

На материалах \_\_\_\_\_

(указать наименование организации, предприятия исходные материалы которого были использованы для написания ДП (ДР))

Актуальность темы \_\_\_\_\_

Использование литературных источников \_\_\_\_\_

Суть проектных решений (исследований), выполненных студентом самостоятельно

Перечень демонстрационных материалов, выполненных студентом самостоятельно

Качество оформления ВКР \_\_\_\_\_

Полнота работы (соответствие заданию), положительные или отрицательные моменты, отмечаемые руководителем \_\_\_\_\_

Рекомендуется к защите

\_\_\_\_\_ (указать да или нет)

Практическое значение работы \_\_\_\_\_

\_\_\_\_\_ (указать возможность использования)

Оценка рецензента \_\_\_\_\_

« \_\_\_\_ » \_\_\_\_\_ 201\_ г.

\_\_\_\_\_ (ФИО)

\_\_\_\_\_ (подпись)